



MEMORIA ACTIVIDADES 2019

ACTIVIDADES DESARROLLADAS Y SERVICIOS PRESTADOS

ASOCIACION ALANNA es una entidad sin ánimo de lucro constituida el 23 de diciembre de 2.002.

ALANNA está inscrita en el Registro Asociaciones Com. Valenciana nº CV-01-036041-V. Sección 1ª.

Además, consta en el Registro de Titulares de actividades, servicios y centros de acción social de la Consellería de Bienestar Social y en el Registro de participación Ciudadana de la Comunidad Valenciana de la Generalitat Valenciana.

Nuestra entidad cuenta con la certificación ISO 9001:2015 de SGC en todos sus programas y servicios.

Red de colaboraciones

Colaboramos con la política social, formativa y ocupacional de la administración pública valenciana y del asociacionismo a través de programas siempre relacionados con la inclusión social.

- Ⓢ Ayuntamiento de Valencia.
- Ⓢ Generalitat Valenciana.
- Ⓢ Servef
- Ⓢ Consellería de Presidencia. Dirección General de Participación.
- Ⓢ Ayuntamiento de Ribarroja. Concejalía de Servicios Sociales
- Ⓢ Ayuntamiento de Carlet.
- Ⓢ Ayuntamiento de Tavernes Blanques.
- Ⓢ EAPN CV
- Ⓢ AVEI (Asociación Valenciana de Empresas de Inserción)
- Ⓢ Fundación La Caixa
- Ⓢ Plataforma de Voluntariado Social de la C.V.

Todas las actividades desarrolladas por ALANNA, a través de programas y servicios, tienen un denominador común: **Compromiso de Alanna en “buenas prácticas en inclusión social”**

Respecto a la financiación de los programas y servicios que desarrollamos, la misma proviene tanto de subvenciones públicas como privadas, convenios de colaboración y prestación de servicios, destinando los excedentes y beneficios que generan éstos últimos a la puesta en marcha de nuevos proyectos o a la mejora y/o ampliación de los ya existentes, colaborando así en la cofinanciación.

1. Programas de Orientación e inserción Sociolaboral.

Las acciones de esta área se dirigen a mejorar las cualificaciones, la búsqueda de empleo y el desarrollo de las iniciativas emprendedoras, a través de acciones de orientación laboral integral, formación para el empleo y formación y apoyo a la creación de empresas y al autoempleo.

En todos los programas y servicios se realiza:

Fase de acogida: en la que se produce una aproximación a la situación individual de cada persona

Fase de orientación y preparación: diagnóstico de empleabilidad, elaborando un diagnóstico personal y profesional, análisis de las capacidades profesionales, ayuda en la definición del objetivo profesional, preparación para afrontar con éxito entrevistas de selección y de información.

Dentro de esta fase, y en el programa Insertas Dona se desarrollan talleres prelaborales.

Fase de activación: diseño de itinerarios individualizados, orientación laboral, trabajo con el mercado y las empresas, realizando las actividades de:

- ✚ Planificar una búsqueda ACTIVA y SISTEMATIZADA de un puesto de trabajo.
- ✚ Asesoramiento durante los procesos de selección en los que participe el candidato.

- ✚ Seguimiento cercano durante todo el proyecto.

- ✚ Acompañamiento en la empresa una vez empleado el candidato, realizando las acciones necesarias de seguimiento tanto con la empresa como con la trabajadora.

Las fuentes de financiación de los programas que dan contenido a esta área provienen de la propia entidad y de cofinanciadores públicos y privados, bien a través de subvenciones, bien de convenios de colaboración. Uno de los programas es fruto de un contrato menor suscrito con la Administración.

Dentro de esta área los proyectos desarrollados son:

1.1.INTEGRAS, talleres prelaborales financiados por Asociación ALANNA y la Conselleria de Igualdad y Políticas Inclusivas. INTEGRAS es un Proyecto de inserción sociolaboral para mujeres en situación de exclusión social.

En los talleres se trabaja un modelo de aprendizaje que consiste en la formación mediante la formación básica, la reeducación en hábitos, actitudes y valores y las actividades prelaborales.

Las actividades prelaborales más significativas que realizan las mujeres son: los servicios personales (acompañamientos domiciliarios y hospitalarios, dirigidos sobre todo a personas dependientes, así como limpieza profesional y limpieza doméstica), camarera de pisos (teniendo firmado convenio de colaboración con Expohotel, de cara a las prácticas no laborales), y el grupo de las más jóvenes realizan actividades encaminadas a ser monitora de ocio y tiempo libre.

Las mujeres, que posteriormente, son contratadas en la Empresa de Inserción son las que tras los talleres y sus prácticas, las vemos preparadas para la inserción efectiva. Actualmente 6 empresas privadas confían en la empresa de inserción y les prestamos el servicio de limpieza de sus oficinas. Estas empresas están ubicadas en Valencia ciudad, Bétera, Paterna (parque tecnológico). Además limpian comunidades de propietarios y domicilios particulares. También realizan cuidado de enfermos.

A la para que las mujeres se encuentran en el proceso de actividad prelaboral, se realiza un apoyo social familiar con la propia mujer y con los menores a su cargo.

De esta forma cada mujer tiene un Plan de intervención personalizado en el que se contemplan una serie de áreas:

- ◆ **Área Ayudas sociales.** Junto con los servicios sociales de zona se coordinan la tramitación de ayudas y prestaciones.
- ◆ **Área laboral:** La propia formación prelaboral y la adquisición de hábitos.
- ◆ **Área menores:** *se realizan seguimientos en la escolarización de los menores en coordinación con los colegios. Igualmente se realiza un seguimiento pediátrico con los centros de la salud. En los casos que se estima conveniente se da ropa y material escolar.*

Las beneficiarias de este proyecto son unas 35/40 mujeres, en situación de exclusión social derivadas por los Servicios Sociales del Ayuntamiento ó Centro Municipal de Servicios Sociales o por otras entidades.

Se trata de mujeres mayores de 18 años, con cargas familiares en la mayoría de los casos no compartidas, bajo nivel cultural, mayoritariamente de etnia gitana, vivienda precaria, y/o víctimas de violencia de género, con falta de habilidades y carencia de recursos sociales y económicos. En algunos casos también tienen otras problemáticas sociales añadidas: toxicomanías, alcoholismo, problemas judiciales... Todo ello dificulta su acceso al mercado de trabajo y las hace dependientes de instituciones públicas o privadas.

1.2. Programa VALENCIA INSERTA. Convenio de colaboración firmado entre el Ayuntamiento de Valencia y la Asociación ALANNA, con la participación de otras entidades sociales(Fundación Apip-Acam), cuya finalidad es promover la inserción social de las personas, familias o unidades de convivencia que se encuentran en situación o riesgo de exclusión social, utilizando como vía fundamental su inclusión en el mercado laboral.

El convenio se dirige a las personas usuarias de los servicios sociales municipales de la ciudad de Valencia, en cuya situación de vulnerabilidad o exclusión tiene un peso fundamental la ausencia o precariedad del empleo.

Para conseguir los objetivos del programa, se sigue una metodología centrada en dos tipos de acciones generales:

- ✚ Contactar con empresas para la sensibilización, y muy especialmente con las ya comprometidas con la "Responsabilidad Social", en la búsqueda de ofertas laborales y los compromisos de incorporación de las usuarias y usuarios del convenio a las plantillas de estas empresas.
- ✚ Realizar el diagnóstico de empleabilidad, los itinerarios personalizados, la intermediación con las empresas y las tutorías y acompañamientos a las usuarias y usuarios de los servicios sociales derivados al convenio.

Para ello se desarrollan tareas de atención, realización de itinerarios personalizados de inserción, búsqueda de ofertas laborales, intermediación laboral, taller de búsqueda activa de empleo, acciones de formación y sensibilización en RSE a las empresas,...

El programa lo venimos desarrollando desde diciembre de 2.009.

El número total de personas beneficiarias del proyecto son 300 en cada anualidad, si bien en los años en que se viene desarrollando ha sido un número mayor.

Alanna cuenta para el buen funcionamiento de este servicio con dos personas técnicas en orientación laboral a jornada completa y con una prospectora laboral.

1.3. Programa de Itinerarios de Inserción Sociolaboral para personas en situación de exclusión social-CAMINANDO JUNTAS, desde septiembre de 2016, y financiado por FSE y la Dirección General de Inclusión (Conselleria de Igualdad y Políticas Inclusivas).

Proyecto dirigido a la mejora de la empleabilidad de 40 mujeres de Valencia residentes en infraviviendas, en los que se han realizado itinerarios de inserción sociolaboral, trabajando a través de tutorías individuales y acciones grupales, acompañamiento social, competencias básica sy alfabetización digital.

El proyecto ha sido desarrollado por una coordinadora y un orientador laboral .

2. Programas de acción social

Todos los programas de acción social desarrollados por la entidad tienen como característica común que se llevan a cabo desde un modelo de aprendizaje basado en la formación a través de la actividad y el trabajo en grupo

La intervención se realiza desde un enfoque participativo donde cada beneficiaria del proyecto toma sus propias decisiones e iniciativas sobre el cambio que quiere realizar y que se concreta en los proyectos de intervención, que son evaluados de manera continua. De esta forma, fomentamos la responsabilidad, la iniciativa y el compromiso habitualmente ausentes en la vida cotidiana de estas mujeres. De forma paralela, a través del voluntariado de ALANNA, se realiza actividades culturales.

2.1. PROGRAMA DE ATENCIÓN INTEGRAL PARA MUJERES VÍCTIMAS DE VIOLENCIA DE GÉNERO. INSERTAS DONA

Programa de atención integral dirigido a mujeres de violencia de género financiado por la Conselleria de Igualdad y Políticas Inclusivas, el Ayuntamiento de Valencia y la Diputación de Valencia.

El programa de centro de Atención para mujeres de violencia de género, comenzó hace 17 años a modo de talleres de inserción social y laboral. Hemos podido constatar la necesidad de apoyo, no sólo social y formativa, sino emocional que ellas nos demandan. Hemos intentado darles todo el apoyo posible, que nos permiten nuestros propios recursos. Dinamizando su red familiar, social e institucional hemos logrado objetivos fijados previamente con ellas, trabajando por su independencia tanto emocional cómo económica.

INSERTAS DONA es un programa donde cada mujer puede desarrollar una actividad diaria formativa, además y sobre todo, donde reciban apoyo emocional, soporte en sus compañeras, entendimiento, donde se le acompañe a buscar un trabajo, un sitio donde se le apoye en la educación de sus hijos/as, donde se le crea una nueva red social en la que sustentarse.

El presente programa se desarrolla con dos educadoras sociales, dos integradoras sociales, una abogada y una psicóloga.

Dentro de este programa, desarrollamos talleres dirigidos al empoderamiento de las mujeres, a su desarrollo personal y emocional, realizados por personas voluntarias: arteterapia, pilates, defensa personal,...

El programa atiende mujeres de toda la Comunidad valenciana, estando físicamente en Valencia, Burjassot, Tavernes Blanques y Carlet.

Dentro del programa existen 4 proyectos:

- Acompañamiento social
- Asesoramiento jurídico y psicológico.
- Inserción socio-laboral
- Ocio y tiempo libre

2.2. VIVIENDA

Vivienda de transito para mujeres víctimas de violencia de género.

El presente proyecto es desarrollado por una educadora social.

2.3. ALANNA PARTICIPA:

Proyecto de promoción de la participación dirigido a mujeres víctimas de violencia de género y cofinanciado por la Conselleria de Igualdad y Políticas Inclusivas.

2.4. ESCUELA DE FAMILIA:

Proyecto de hábitos socioeducativos para sus hijas e hijos dirigido a mujeres víctimas de violencia de género y cofinanciado por la Conselleria de Igualdad y Políticas Inclusivas.

2.5. Apoyo educativo familiar:

El presente programa se centra en la acción socioeducativa de carácter familiar dirigido a familias en situación de grave vulnerabilidad, que promueve el desarrollo y bienestar de las familias, fomentando la educación en valores, el fomento de hábitos saludables, el desarrollo de las competencias parentales y facilitando la construcción de vínculos estables positivos entre los miembros de la unidad familiar.

Su finalidad primordial es apoyar a las familias en el ejercicio de la parentalidad positiva, entendida como el comportamiento de los progenitores fundamentado en el interés superior del niño/a, que cuida, desarrolla sus capacidades, no es violento y ofrece reconocimiento y orientación, estableciendo los límites que permitan el pleno desarrollo del niño o la niña.

El mismo es desarrollado por una educadora social.

2.6. PROGRAMA PROINFANCIA

El Programa CaixaProinfancia es una iniciativa de la Fundación "la Caixa" dirigida a la infancia en situación de pobreza económica y vulnerabilidad social con la finalidad de promover y apoyar su desarrollo de un modo integral, favoreciendo y apoyando las políticas de mejora de la equidad, cohesión social y de igualdad de oportunidades para la infancia y sus familias.

El programa se dirige a niños, niñas y adolescentes de entre 0 y 16 años cuyas familias, en situación de pobreza económica relativa o extrema, son susceptibles de estar o están en proceso de atención y/o acompañamiento social y presentan carencias en sus necesidades sociales

2.7. CAMPAÑAS: Durante el todo el año, la Asociación realiza una campaña continuada de recogida de ropa enseres, etc., teniendo habilitado un ropero del que la mujer que lo necesita se lleva ropa y zapatos para ella y para sus hijos, así como enseres básicos.

Se recogen sobre todo ropa y calzado infantil, ropa de adulto, cunas, carros, sillas de coche,...., que una vez lavados y arreglados son donados sin contraprestación alguna a las familias con las que trabaja la asociación.

En navidad realizamos una campaña de recogida y entrega de juguetes, para que las y los menores de nuestras familias vivan las navidades como cualquier niño/a, recibiendo sus regalos de Reyes.

Todas estas tareas (recogida, clasificación, limpieza,...), son realizadas por personas voluntarias de la Asociación y son totalmente gratuitas para las personas participantes en los programas y proyectos.

2.8. Programa de INTERVENCIÓN INTEGRAL CON FAMILIAS DE VIVIENDA PRECARIA

Desde el año, 2.002, ALANNA desarrolla un programa de apoyo a la Intervención Integral con Familias del Censo de Vivienda Precaria de la Ciudad de Valencia para mejorar sus condiciones de vida sus posibilidades de acceso y adaptación a una vivienda normalizada (durante el primer año de su realojo) y, por consiguiente, sus niveles de inserción social.

Este programa está dirigido a 60/70 familias incluidas en el Censo de Vivienda Precaria o que estaban incluidas, con problemáticas multifactoriales que dificulten su inserción social, presentando déficit en alguno o en varios de los siguientes aspectos: documental, de relación con el entorno, educativo, socio-

laboral, sanitario y de gestión de los propios asuntos, y que requieren una intervención especializada e intensiva, diferencial según el momento de normalización de los aspectos antes señalados.

Su principal característica es que se actúa con las familias en su entorno, es decir, en los asentamientos chabolistas de la ciudad de Valencia.

La plantilla adscrita a este programa está formada por una coordinadora, 6 integradores/as sociales y un administrativo.

2.9. CENTRO DE DIA PARA JOVENES

Programa de titularidad municipal, dirigido a 30 menores y jóvenes con dificultades sociales y carencias educativas tales que hacen dificultoso, sin una intervención y formación previa adecuada, su acceso normalizado al empleo y su adecuada integración social.

El centro está situado en la calle Gran Canaria nº 4 de Valencia, en un local de titularidad municipal.

La plantilla está formada por un coordinador-educador social, un educador social, una maestra y cuatro monitores/as de taller.

2.10. Tareas de apoyo en el PUNTO DE ENCUENTRO FAMILIAR

El punto de encuentro familiar es un lugar neutral que facilita la reunión de los miembros de la familia en crisis para garantizar el derecho de los hijos a mantener una relación adecuada con sus padres biológicos y otros parientes o allegados, después de la separación, divorcio o ruptura familiar, estableciendo

los vínculos necesarios para su buen desarrollo psíquico, afectivo y emocional, y preparando a los padres para que, en un futuro, puedan mantener la relación con sus hijos con plena autonomía y sin dependencia de este servicio.

Alanna desarrolla las tareas de apoyo en las gestiones del punto de encuentro familiar del Ayuntamiento de Valencia.

3. Programas de Formación Ocupacional para la inserción

El recurso previo y por tanto, refuerzo imprescindible, a la inserción laboral son los talleres de formación para mejorar la empleabilidad y lograr la inclusión. Estos talleres formativos son la piedra angular de la inserción, donde cada mujer adquiere hábitos de trabajo, de imagen personal además de aprender un oficio. Además reciben clases de lectoescritura y en el caso de las mujeres inmigrantes comienzan a hablar castellano y se les enseña a manejarse por la ciudad. Según las características del taller, las alumnas además de recibir formación teórica, realizan prácticas reales en empresas que colaboran con la asociación.

Los Proyectos se llevan a cabo desde un modelo de aprendizaje basado en la formación a través de la actividad y el trabajo en grupo

3.1. TALLERES DE FORMACIÓN E INSERCIÓN LABORAL

Desde el año 2003, ALANNA viene impartiendo Talleres de Formación e Inserción Laboral de limpieza profesional. Estos talleres son subvencionados por el SERVEF, y siempre han estado dirigidos a mujeres en situación de exclusión social. Así, hemos desarrollado TFILES para mujeres de etnia gitana, mujeres inmigrantes y mujeres víctimas de violencia de género.

En estos talleres existe el compromiso de inserción de la mitad de las alumnas participantes, siendo las mismas (5) contratadas por la empresa de inserción.

3.2. TALLERES DE ALFABETIZACIÓN/CASTELLANO

Nos encontramos con una realidad: la mayor parte de las mujeres para las que trabajamos no han terminado los estudios primarios, careciendo de niveles de alfabetización mínimos para conseguir su cualificación profesional.

Para ello desarrollamos talleres de alfabetización y castellano (dirigidos a mujeres inmigrantes), logrando una mejora en la empleabilidad de nuestras mujeres.

- ◆ Lectoescritura adaptada.
- ◆ Lograr una alfabetización completa.
- ◆ Fomentar en los casos que sea posible la derivación a la formación reglada.
- ◆ Alcanzar una mayor autonomía para actividades cotidianas en que la alfabetización resulte imprescindible.
- ◆ Apoyo a la obtención del carné de conducir.

Estos talleres son desarrollados por nuestras voluntarias.

3.3 . TALLERES DE HABILIDADES SOCIALES Y LABORALES

Realizamos tanto talleres para desarrollar las habilidades sociales e interpersonales, como las habilidades laborales. Como todas las actividades que desarrollamos, están dirigidos a mujeres en situación de exclusión social.

Entre ellos:

- ◆ Conocimiento y aceptación de sí mismas - Expresión de emociones, sentimientos vivencias y opiniones. Desarrollo de la autoestima.
- ◆ Mejora de las habilidades sociales. Resolución de conflictos y Comunicación en las relaciones sociales y familiares
- ◆ Sesiones de educación en valores.
- ◆ Talleres para mejorar la autoestima y confianza
- ◆ Mejora de la imagen personal

Estos talleres son desarrollados por nuestras voluntarias.

3.4. TALLERES DE ECONOMÍA DOMÉSTICA

Partimos de la realidad de que las mujeres con las que trabajamos, y por extensión sus familias, vienen de entornos desestructurados y no han tenido la oportunidad de acceder a una vivienda normalizada, por lo que como paso previo a su realojo tiene que adquirir los conocimientos básicos de economía doméstica:

- ◆ Aprender a interpretación de facturas y recibos.
- ◆ Necesidad del ahorro.
- ◆ Gestión el dinero para gastos domésticos y familiares.
- ◆ Conocer precios y técnicas de compra.

Estos talleres son desarrollados por nuestras voluntarias.

3.5. TALLERES FAMILIARES DE SALUD E HIGIENE

El objetivo general y básico de este curso es aumentar la calidad de vida de las usuarias, así como, directa y/o indirectamente la de sus familias.

4. Programas de Sensibilización.

Con el objetivo principal de cumplir con los fines de la entidad, sobre todo la erradicación de la pobreza y la exclusión social, ALANNA realiza acciones de sensibilización y denuncia, dirigidas al conjunto de la ciudadanía. Así, participamos en jornadas y seminarios, realizamos campañas de difusión sobre la temática que desarrolla la Asociación. Todas estas actividades las realizamos en colaboración con distintas entidades con las que trabajamos en red, entre las que se encuentran la Xarxa per la Inclusió-EAPN CV (perteneciendo a la Junta Directiva), la Plataforma del Voluntariado de la Comunidad Valenciana, la Asociación Valenciana de Empresas de Inserción (perteneciendo a la Junta Directiva),....

Igualmente estamos adheridas al Pacto Mundial de Naciones Unidas, al Manifiesto de la Comisión Nacional par Racionalizar los Horarios en España,....

ALANNA está inscrita como entidad de Voluntariado en la sección cuarta del Registro Autonómico de Asociaciones de la Comunidad Valenciana, nº CV-04-047200-V. Nuestra entidad desarrolla actividades de interés general que, respetando los principios de no discriminación, solidaridad, pluralismo y todos aquellos que inspiran la convivencia en una sociedad democrática, se llevan a cabo entendiendo el voluntariado social, como fuerza transformadora, realiza una acción organizada, definida por su carácter gratuito y desinteresado y sin contraprestaciones, que surge del ejercicio de la ciudadanía, de la solidaridad con los desfavorecidos y de la cultura de la participación.

Las personas voluntarias actúan en coordinación y complementariedad estimulante con los equipos profesionales de la propia entidad y del entorno, teniendo siempre como protagonistas de la acción a las personas participantes en los programas.

ALANNA cuenta entre sus fines la promoción de la igualdad real entre mujeres y hombres, desarrollando para ello campañas de sensibilización y formación, apoyando a entidades sociales y empresas en la creación e implementación de planes de igualdad, realizando talleres de corresponsabilidad, conciliación y planes de igualdad,...

RESULTADOS OBTENIDOS

Todos nuestros programas buscan como objetivo la inclusión social de las personas. En el desarrollo de los mismos se consigue:

- ◆ Conocerse y comprenderse mejor.
- ◆ Gestionar una casa
- ◆ Descubrir sus necesidades y formas de suplirlas
- ◆ Descubrir nuevas aptitudes.
- ◆ Mejora de su aspecto personal, auto imagen.
- ◆ Expresión en grupo sus opiniones, deseos, inquietudes...
- ◆ Compartir espacios y materiales.
- ◆ Cumplir los compromisos que ellas mismas se ponen.
- ◆ Asunción de responsabilidades concretas semanales.
- ◆ Mejora de la autogestión económica, administración del hogar, comunicación en la familia y agentes sociales y educativos de la familia.
- ◆ Afrontar las dificultades cotidianas.

- ◆ Mayor capacitación para la educación de los hijos.
- ◆ Desarrollo de la autoestima y habilidades sociales
- ◆ Mostrar interés por aprender cosas nuevas.
- ◆ Mejora de la autonomía personal.
- ◆ Inserción formativa, con aumento de la empleabilidad y cualificación profesional.
- ◆ Inserción sociolaboral

CUMPLIMIENTO DE LOS FINES ESTATUTARIOS

Los fines de ALANNA tienden a promover el interés general, respetando siempre la libertad y autonomía frente a los poderes públicos, siendo estos de acción social, de promoción a la mujer, de protección a la infancia, de fomento a la igualdad de oportunidades y de la tolerancia, de promoción y atención a las personas en riesgo de exclusión social por razones físicas, sociales, económicas y culturales.

Todos los servicios y programas de ALANNA tienden al cumplimiento de nuestros fines, realizando evaluaciones continuas, tanto internas como externas.

Nuestro plan de seguimiento y evaluación interno y externo, se encuentra diseñado:

EVALUACIÓN INTERNA:

Evaluamos periódicamente la puesta el funcionamiento de los proyectos:

- ◆ Respecto a las mujeres: su nivel base en cada proceso (alfabetización, higiene, problemática social, necesidades, aspiraciones y motivación)
- ◆ Los procesos de las mujeres, los logros y las dificultades
- ◆ Respecto al equipo: seguimiento de la derivación, puesta en común de cada área de intervención. De esta forma se van reorientando las intervenciones
- ◆ Entrevistas individuales con las mujeres (tutorías semanales).
- ◆ Reuniones de las técnicas con los voluntarios que trabajan en cada proyecto
- ◆ Reuniones de coordinación y seguimiento con los recursos que se establecen como red (servicio sociales, centros de salud, colegios; comedor social)
- ◆ Reuniones de seguimiento de los técnicos realizadas con la Coordinadora en ALANNA

EVALUACIÓN EXTERNA:

- ◆ Encuesta de satisfacción (que esperabas/que has conseguido/que más
- ◆ Nº de mujeres que inician el proceso/mujeres que finalizan
- ◆ Nivel alfabetización alcanzado.
- ◆ Nivel pretaller conseguido
- ◆ Nivel de participación y asistencia a las actividades
- ◆ Nº de menores en seguimiento
- ◆ Nº de empleos conseguidos

- ◆ N° de derivaciones a otros recursos

PERSONAS PARTICIPANTES

Todos nuestros programas y servicios están dirigidos a mujeres en situación de exclusión social. Trabajamos con mujeres de diversos colectivos: violencia de género inmigrantes, chabolistas, medidas judiciales etc. Dependiendo de la naturaleza del programa, la atención se extiende a las familias.

Desde que nuestra entidad inició su andadura se han atendido más de 1.800 personas.

Ninguno de los servicios ofrecidos por la entidad conllevan contraprestación económica para las personas beneficiarias de los mismos.

MEDIOS MATERIALES

Centros

ALANNA cuenta con sede social sita en Valencia, Pza Fray Luis Colomer 3 bj 1 izq. Se trata de un local en régimen de arrendamiento.

El mismo tiene una superficie de 208 metros cuadrados, y cuenta con diferentes estancias en las que se desarrollan talleres formativos y prelaborales, orientación laboral, etc. También existen despachos donde se desarrollan las actividades de gestión de la entidad.

Contamos con tres servicios, uno adaptado a personas con discapacidad.

Nuestra sede cuenta con 14 equipos informáticos en red con conexión a internet, fotocopiadora, 5 impresoras, centralita, fax, cañón, pizarras, material necesario para la impartición de talleres (sillas de brazo, material de papelería,...).

Otros centros en los que desarrollamos programas:

- ◆ CI Gran Canaria 4 de Valencia: local de titularidad municipal donde se desarrolla el programa de centro de día. El mismo cuenta con el equipamiento necesario para la atención y desarrollo de los talleres que

se imparten: taller de soldadura, taller de carpintería, taller de informática y taller de cocina. Además, existen dependencias para la atención individualizada, aseos, duchas,...

- ◆ CI Genaro La Huerta s/n: local de titularidad municipal donde se desarrolla el programa de Punto de Encuentro familiar. Las dependencias donde ALANNA desarrolla sus tareas constan de recepción con centralita y equipos informáticos y sala de espera.
- ◆ Alquería de Chepa 13 Burjassot: Local de cuya titularidad es de la Conselleria de Bienestar Social y que está cedido a diversas asociaciones de la ciudad.

Recursos

Los principales recursos con los que cuenta la entidad provienen de subvenciones, tanto públicas como privadas, de convenios de colaboración y de los contratos de prestación de servicios que desarrolla.

El dinero de las subvenciones se destina al desarrollo de los programas para las que son solicitadas. Los beneficios generados por los contratos son reinvertidos en la entidad y destinados única y exclusivamente a la cofinanciación de programas o a la puesta en marcha de nuevos proyectos.

7. ORGANIZACIÓN DE LOS SERVICIOS

ALANNA cuenta con una infraestructura de medios propios de la entidad para dar todo el soporte necesario a la gestión del servicio.

Para ello, la plantilla está formada por un equipo de personas profesionales especializadas en la gestión de servicios sociales en todos los campos que dentro de éste se desarrollan (mujeres víctimas de violencia de género, de etnia gitana, inmigrantes, menores,....).

Las y los profesionales con los que cuenta ALANNA tienen una amplia experiencia en la intervención con colectivos en situación de exclusión social. Esta experiencia se centra en la atención directa de personas en situación de exclusión social en diferentes programas de servicios sociales – inserción sociolaboral, atención a mujeres víctimas de violencia de género, mujeres inmigrantes, personas de etnia gitana, erradicación de vivienda precaria, centros de día, casas de mujeres, servicios sociales generales, menores, talleres prelaborales-, además de la dirección de estos recursos.

De manera general, cada programa cuenta con un equipo interdisciplinar formado por psicólogas/os, educadoras/es, monitoras/es, profesoras de taller, orientadoras/es laborales, dependiendo de la naturaleza del mismo. Además en la práctica mayoría de nuestros programas contamos con la participación de personas voluntarias.

Cada programa cuenta con una persona coordinadora del mismo, que es la encargada de organizar el día a día en los diferentes servicios.

Además, contamos con una coordinadora de programas, y con una gerente, que además de dirigir y gestionar la entidad, representa a la misma externamente.

ORGANIGRAMA

Domicilio: Pza. Fray Luis Colomer 3 Valencia 46021

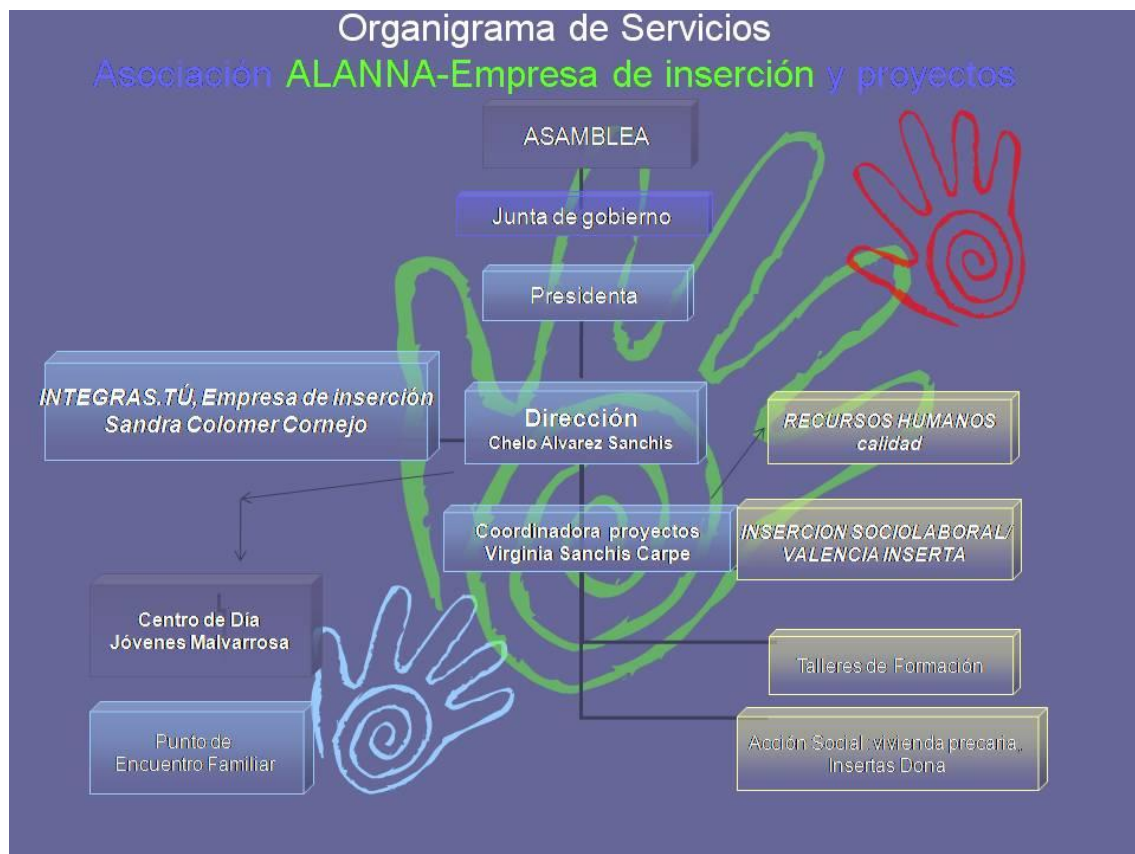
Junta Directiva:

M Consuelo Alvarez Sanchis (Presidenta)

Virginia Sanchis Carpe (Vicepresidenta y Secretaria)

M Carmen Roca Celda (Tesorera)

Sandra Colomer Cornejo (Vocal)



Representante ante el Ayuntamiento de Valencia: M Consuelo Alvarez Sanchis

